

PULA IMVUILA

>> GROWING FOOD >> GROWING PEOPLE >> GROWING PROSPERITY >>



SETEMERE
2014

Peakanyo malebana le sehla se se tlaġo



Peakanyo le tokišetšo ke dintlha tše dingwe tše bohlokwa go feta tše dingwe tša boikarabelo bja molemi. Ka go beakanya le go lokišetša sehla se sefsa a ka ithuša go kgonthiša pšalo ye e atlegilego le go holofela puno ye e atlegilego. Dilo tše dingwe di nyaka go beakanywa pele ga nako. Tšona di akaretša dithulaganyo mabapi le letlotlo, ditlhophollo tša mabu, diotara tša monontšha, tša peu, tša dikhemikhale le tša makhura (dibešwa). Go na le mehola ye mmalwa ge mediro ye bohlokwa ye e phethwa ka nako mola sehla se se sa ba sa thoma.

Peakanyo ya letlotlo

Letlotlo ke senyakwa se bohlokwahlokwa temong. Ga go na taba gore tšelete ya go reka dinyakwapšalo e tla ba e etšwa kae, bohlokwa ke gore re swanetše go lekanyetša le go akanya

go kgonthiša gore kgwebo ya rena e tla hlola poelo.

Letlotlo le ka humanwa methopong ya go fapafapana ya go swana le tšelete ya tirišano (*co-operative financing*), tšelete ya panka, tšelete ya mmušo, le ge e ka ba tšelete ya motho ka boyena ka nako ye nngwe. Go bohlokwa go bopa kamano le mokgatlo woo o go thušago ka tšelete. Kgonthiša gore melato ya gago ya sehla sa go feta e lefša ka pela le gona ka botlalo. Bohlatse bjo bobotse bja botshepegi (*good 'track record'*) bo na le mohola wo o makatšago, kudu ge motho a le mathateng mola dipuno di fokola. Histori ya gago ya go lefa melato e ka ba seo se go thušago go bjala gape goba se go gapeletšago go tlogela bolemi.

Ge letlotlo la gago le beakanywa ka potlako, o tla ba le nako ye botse ya go rulaganya diotara tša gago tša sehla ka pela le gona ka moo go kgontšhago.

Kgatišopaka ya Grain SA ya batšweletši ba ba hlabologago

Bala Ka Gare:

- 03 | Grain SA e boledišana le...
Samantha Smiles
- 12 | Na botšweletši bo bohlokwa?
- 14 | Hlokomela plantere ya gago
gore e šome ka moo go
nyakegago





KOKO JANE O RE...

Ga se gantši theo ya balemi ba ba hlabologago e nnolago moko. Eupša gonabjale re swere bothata ruri go hweletša balemi tšhelete ya go ba thuša ka tšweletšo ya bona.

Re beakanyeditše balemi ba maanokgwebo a tletšego, eupša le gonabjale ga se ra kgona go ba hweletša dikadimo. Balemi ba ba rutantšhitšwe ka tshwanelo mme ba thušwa gabotse mešomong ya bona. Land Bank, yeo boikarabelo e lego bja yona go ba thuša, e tšweletša mabaka a mmalwa ao e rego a e šitiša go thuša balemi ba go feta bao ba thušwago gonabjale. Maloba re ile ra kopana le bahlankedi ba bagolo ba Land Bank kua Centurion, eupša re kgaogane le bona re se ra kgona selo – ba dumela gore ba hloka bokgoni bja go šetša dikgopelo tše ntiši tše ba di amogelago le gore bahlankedi ba makaleng a mmalwa a bona 'ga ba rate' go ela dikgopelo tše hloko (*do not have the 'appetite' for it*). Potšišo ya rena ke gore go tlile bjang gore Land Bank e šikologe boikarabelo bja go thuša balemi ba ba hlabologago ka tšhelete? Ge Land Bank e sa ba thuše, na ba tlile go thušwa ke mang?

Dikgwebo tša agri di thuša balemi ba bangwe ka tšhelete, fela go na le ba bantši bao ba sa thušwego – le ge di thuša balemi ba bangwe re se ke ra lebala gore dikgwebo tše di theilwe godimo ga poelo mme di leka go phema dikgonagalokotsi (*risks*) ka moo di ka kgonago. Go feta fao di tlangwa ke Molao wa Khodi wa Setšhaba (*National Credit Act*) woo o thatafišago kadimo ya tšhelete ye e ka hlolago kgonagalokotsi. Beng ba dišere (*shareholders*) tša dikgwebo tša agri ba lebeletše nepo ya bona ka fao ba letetše dipoelo – go se rate ga dikgwebo tše go adima balemi ba ba hlabologago tšhelete go a kwagala ka ge gantši balemi ba ba hlola kgonagalokotsi go feta ba bangwe. Dipanka di thuša balemi ba se kae, eupša le tšona di na le dilekanyo tše di thatafišago dikadimo.

Khamphani ye nngwe ye kgolo ya monontšha, Omnia, e thuša kudu ka go adima balemi tšhelete ka tswalo ya fasefase. Re ba leboga go menagane mme ke rapela gore dikhamphani tše dingwe tša praebete le tšona di latele mohlala wo gore re tle re kgone ka kgonthe go fetola karolo ye ya temo ka katlego.

Ge o le maemong a matla ao a ka go kgontšhago go fetola ditaba, hle re thuše go fihliša molaetša wo: tšhaelo ya tšhelete ya go tliša tšweletšo e šitiša phethego ya phetolo yeo re e fišegelago temong. 🍀

Peakanyo malebana le sehla se se tlogo

Ditlhophollo tša mabu

Mola mošomo wa go buna o phethilwe e ba nako gape ya go akanya sehla se se tlogo. Dišupommu di ka tšewa e sa le ka pela, seo se ka go dumelelago nako ya go hlopholla popomobu mašemong a gago le go itemoša dinyakwa tšeo di ka bago gona. Dikhamphani tša monontšha di ka go tšeela dišupommu goba o ka itšeela tšona wa di romela laporotoring efe le efe ya mmu gore ba go hlophollele tšona.

Diotara tša monontšha

Khamphani ye e go tšeelago dišupommu e tla hlopholla dipheho tša laporotori ke moka ya go eletša go ya ka tšona. Go bohlokwa gore wena molemi o leke ka maatlā go kwešiša dipheho tša laporotori le go se no amogela se sengwe le se sengwe seo se hlatšwago ke khomphutha. Leka go kwešiša lebaka leo le dirago gore dielemente le diminerale tše di itšego di hlokege mmung. Botšiša dipotšišo tša go swana le tše: Ke eng seo se hlolago seemo se? Na nka dirang go kaonafatša seemo se? Se se šupa eng? Se goba sela se hlaela ka lebaka lang?

Balemi ba diriša mmu; ka fao ba swanetše go kwešiša mmu le popomobu. Mola re amogetše dikeletšo tša laporotori mme re kwešiša seo mmu wa rena o se hlokago malebana le sehla se se tlogo, ke gona re ka ortelago menontšha ya rena. Go kaone ge se se dirwa ntle le tiego. Gantši ge o ortela ka pela o ka reka monontšha ka thekišo ya fase le gona o ka šikologa tšhaelo ye e ka bago gona mola balemi bohle ba nyaka monontšha ka nako ya go bjala.

Diotara tša peu

Ge o lokišetša sehla se se tlogo o swanetše go akanya dibjalo tšeo o tlogo di bjala. Bontši bja balemi bo diriša mkgwa wa phetošopšalo. Dibjalo tše di fapanago di na le dinyakwa tše di fapanago. Ka fao go na le mohola go fetola mohuta wa dibjalo tše o di bjalago tšhemong ye e itšego – ka go dira bjalo dielemente tše di fapanago di tlošwa le go bušetšwa mmung bakeng sa go tloša le go bušetša dielemente tša mohuta o tee ka go se kgaotše.

Mola o phethile gore o tlo bjala dibjalo dife mašemong afe, o tla swanela go dira dikakanyo. Mohlala: lehea, sonoplomo le dinawasoya di tlo bjalwa dihekareng tše kae? Ge o phethile kgato ye, o swanetše go itemoša mehuta ya go fapana yeo e hwetsagalago dikhamphaning tša go fapana tša peu. Kgopela thušo go moemedi wa peu go kgetha mohuta woo o swanelago tikologo ya gago bokaone. Se kgopela thušo go moemedi wa peu fela, botšiša le balemi ba tikologo ya gago bao ba nago le boitemogelo bjoo

bo tiilego mabapi le dibjalo tšeo di atlegago fao le tšeo di sa atlegeto.

Ge o kgethile dibjalo tše o nyakago go di bjala le gona bokaakang, o ka diriša tekanyo ya tirišo (*application rate*) le palo ya dipeu goba dithoro mokotleng o tee go akanya palo ya mekotla yeo o swanetšego go e reka. Ge o reka peu e sa le ka pela o ka šikologa tšhaelo ye e ka bago gona kgauswi le nako ya go bjala le gona ka nako ye nngwe o ka hwetša peu e sa tšhipile.

Diotara tša dikhemikhale

Lenaneo le lebotse la tirišo ya dikhemikhale le bohlokwa tšweletšong efe le efe ya dibjalo. O ka beakanya lenaneo le lebaka le letelele pele ga ge le hlokega mme le tla laolwa ke dibjalo tše o di bjalago le khalthiba ya tšona. Mohlala: ge o bjala lehea leo le loketšego Roundup gona go tla ba bohlokwa go akaretša dikhemikhale tša Roundup lenaneong la gago la kgašetšo. Malebana le kgašetšo ya dikhemikhale go bohlokwa gore o ithute ka diphošo tše o ka bego o di dirile mengwageng ye e fetilego le go leka go fediša mengwang mašemong a gago ka moo go kgonagago. Ge bjang bjo bo bitšwago "*water grass*" bo ile bja go hlolela mathata ngwageng wo o fetilego, o tla swanela go akaretša se sengwe lenaneong la gago seo se ka fokotšago bothata bjoo. Mašemo a a hlwekilego a thuša kudu go tšweletša dibjalo tše botse.

Diotara tša dibešwa

Ge re lebelela tshepelo ya thekišo ya dibešwa lebakeng la malobanyana re lemoga gore go na le kgonagalo ya gore e sa tlo namelela gape bakeng sa go boela fase. Ka fao, ge o na le polokele ye e lebanego, e ka ba kgopolo ye bohlae go ortela le go boloka dibešwa pele ga sehla sa go bjala. O ka no ipolokela tšhelete ye ntiši.

Go ba molemi wa nnete matšatšing a lehono go ra gore re swanetše go tšwela pele le dinako le go šoma ka go se kgaotše go kaonafatša mekgwa ya rena ka maikemišetšo a go kaonafatša tšweletšo ya rena. Nyakišišo le peakanyo e ka kgatha tema ye bohlokwa kudu tlhomong ya kgwebotemo ye e atlegilego. Mantšu a Seisimane a a tsebalegago ge re a fetolela Sesothong a re: "Ge re palelwa ke go beakanya, gona re beakanya go palelwa." (*If we fail to plan, then we plan to fail*). 🍀

Taodišwana ye e ngwadilwe ke Gavin Mathews, Setsebi sa Taolo ya Tikologo (Bachelor in Environmental Management). Ge o nyaka tsebišo ya go feta ye, romela imeile go gavmat@gmail.com.



Grain SA e boledišana le...

Samantha Smiles



Samantha Smiles ke molemi yo a hlabologago wa Tikologo ya Overberg, Kapa-Bodikela. Samantha o ikemišeditše go ba molemikgwebo yo a atlegilego le go ba mohlala go bafsa bao ba kganyogago go ba balemi le bona.

Na o lema kae mme ke dihektare tše kae? O tšweletša eng?

Gonabjale ke šomiša dihektare tše 87 nageng ye e lego tikologong ya Elim, seleteng sa Masepala wa Cape Agulhas. Ke ruile dinku, dikolobe le digkomo mme ke tšweletša mabele ao a fetowago furu ya diruiwa tša ka.

Seo se go kgothatšago le gona se go hlohleletšago ke sefe?

Se se ntutuetšago letšatši le letšatši ke go bona mafulo a a golago le ka moo a fetogago setšweletšwa seo se ka fepago setšhaba ganyaneganyane. Se sengwe se se ntiišago maatla ke tema ye nnyane ye ke e kgathago go kgonthiša gore lešika la ka moso le rata temo le go ba baetapele tlhabollong ya temo mengwageng ye e tlogo.

Hlaloša maatla le mafokodi a gago

Maatla: Phišego, boineelo le go šoma ka mafolofolo a magolo.

Mafokodi: Tlhaelo ya tsebo malebana le dintlha

tše di itšego tše di amago tšweletšo temong le tšweletšo ya mabele.

Puno ya gago e be e le efe mathomong? Gonabjale ke efe?

Ga se ka ba ka buna mabele ka nepo ya go itholela poelo; bakeng sa fao ke a dirišitše go tšweletša furu ya go leša diruiwa tša ka. Ke lebeletše go bjala outse ka moso yeo e ka nlišetšago ditone tše 2,8 godimo ga hektare.

Se segolo seo se ilego sa tliša tšwelopele le katlego ya gago o ka re ke sefe?

Se segolo seo se nthušetšego ke dihlophathuto tše ke ilego ka di tšena. Fao motho ga a humane tsebišo fela, eupša ke lemogile gore balemi ba neelana boitemogelo le tsebišo mabapi le mešomo ya letšatši le letšatši dipolaseng tša bona.

Dithuto tše o di phethilego go fihla gonabjale ke dife mme o sa nyaka go tšena dife?

Ke tsene thutantšho ya letlotlo yeo e nthutilego ka moo nka kgonthišago gore ke šomiša naga go hlola poelo le gona ka moo go swarelelago. Thutantšho yeo ke sa e kganyogago ke ya go tswadiša diruiwa, kudu dinku le dikolobe, le gona ke nyaka go ithuta go lema.

Seo o nyakago go se kgona lebakeng la mengwaga ye mehlano ye e tlogo ke sefe?

Morago ga mengwaga ye mehlano ke nyaka go ba molemikgwebo yo a atlegilego. Nka rata go beela bafsa bohle bao ba nyakago go ba balemi mohlala. Go feta fao ke nyaka go phethagatša dinepo tše ke ipeetšego tšona, e lego go atlega ka moo nka thušago setšhaba sa gešo go ipha maatla le go diriša nagana ye ba nago le yona, le ge e le ye nnyane, go ikhola ka go bjala merogo yeo ba ka e jago.

Balemi ba bafsa bao ba fišegago o ka ba eletša ka go reng?

Keletšo ya ka go bafsa ke gore mošomo wa molemi ke wa maemobotlalo, eupša ge o na le phišegelo mabapi le temo le go šoma temong, gona ke nako ya gago ya go eta pele go kgonthiša gore bolemi e ba moetapele tlholong ya mešomo – mme seo e tla ba kabelo ya gago ya go kaonafatša bokamoso bja naga ya rena.

Taodišwana ye e ngwadilwe ke Liana Stroebel, Molomaganyi wa Tlhabollo wa Lenaneotlhabollo la Balemi la Grain SA. Ge o nyaka tsebišo ya go feta ye, romela imeile go liana@grainsa.co.za.

Tseba baphadišani ba rena ba mafelelo phadišanong ya Molemikgwebo wa Ngwaga



PIETER CHABALALA o goletše polaseng kua Rosendal a tsena sekolo kua Ficksburg. O nyetše Lucy mme ba na le bana ba bahlano. Ge a phetha sekolo ka 1977 a ya go šoma Sasol e le mosepediši wa sekuki. Ka 1980 o ile a thoma go šomela Shell bjalo ka mootledi wa lori mme morago ga mengwaga ye lesome a hlatlošwa a ba mookamedi/molaodi wa merwalo. O be a iša tisele dipolaseng tša balemi ba go fapana kua Freistata-Bohlabela. Pieter o thomile mošomo wa temo ka 2002 ge a hira polasa ya gagwe ya mathomo, Kroonberg, yeo a ilego a e reka morago ga mengwaga ye mebedi. O be a kgahlwa ke temo go tloga kgale mme a boledišana le balemi bao a bego a ba tlišetša tisele ka dithohlo tša bona.

Polasa ya gagwe, Kroonberg, e kgauswi le Puthadijhaba go la Freistata-Bohlabela. Pieter o tšweletša lehea, dinawasoya le dinawa tše di omišwago nagengtemego ye e akaretšago dihektare tše 305. O be a dirišana le ba Lenaneothabollo la Balemi la Grain SA mengwaga ye seswai mme mengwaga e se mekae ye e fetilego o ile a hlatloga go tloga maamong a moleminyane go ya go a molemikgwebo.

Pieter o theile kamano ye botse le bakgathatema ba bangwe temong, o fišegela go ithuta le gona o dumela go leka dikgopolo tše mpsha. O phetha mešomo ya gagwe ka nepagalo ye kgolo le gona o kwešiša tšeo di nyakegago ge o le molemi wa maemobotlalo.



*Pieter
Chabalala*



MICHAEL RAMOHOLI o belegetšwe polaseng ya seleteng sa Marquard. Batswadi ba gagwe ka babedi e be le badiredi ba polaseng. BoMichael e be e le bana ba senyane, yena e le wa bone le gona mošemane wa mathomo. Batswadi ba gagwe ba ile ba hudugela seleteng sa Wesselsbron fao ba ilego ba šoma polaseng. Yena o ile a tsena sekolo sa polaseng go fihla ge a phethile Mphato wa 5 (*Grade 7*). Mmagwe o ile a phegelela gore a tsene sekolo kua Welkom a be a phethe Mphato wa 8 (*Grade 10*).

Michael o goletše polaseng a itlwaetša go thuša fa le fao le go šetša tšeo tatagwe a bego a di dira. Mola a phethile sekolo o ile a humana boitemogelo bjo bohlokwa bja bolemi.

Ka 1989 a thoma go lema nageng ye a e hirilego go Masepala wa Welkom. O ile a tlamega go hlakanela phulo le ba bangwe ba motse woo mme gwa hlolega phapang ye kgolo ka baka a phetšaphulo le bohodu. Ka 2004 o ile a kgona go reka polasa ye e bitšwago Komma, ye e lego seleteng sa Theunissen. Ke polasa ye nnyane ya dihektare tše 214 – seripa sa dihektare tše 115 ke nagatemego mola seripa sa dihektare tše 99 e le phulo ya tlhago. Michael ke modulasetulo wa Sehlophathuto sa Masilonyana sa Grain SA kua Theunissen.

Michael o nyetše Dorah mme ba na le bana ba bane e lego basetsana bohle. Michael o re o itokišeditše bokamoso. A re o na le tsebo ye e nyakegago mme o leboga Grain SA. O lemoga gore o swanetše go bontšha batho gore ke yena molemikgwebo yo mogolo, yo a atlegilego, a kgonago le gona a itaolago.



*Michael
Ramoholi*



MOLEMI WA NGWAGA



JOB METSWAMERE, yo a belegetšwego Rooijantjiesfontein Ga-Maloka, sebaka sa 30 km go tloga Lichtenburg, o nyetše Deborah Mokotedi mme ba dula Klippan le barwedi ba bona ba bane. Mola a phethile sekolo o ile a thuša tatagwe polaseng ya gagwe lebaka le ngwaga ke moka a ingwadiša Kholetšheng ya Thuto ya Taung a phe-tha Tiploma ya Yunibesithi ya Thuto (*University Diploma in Education*) ka 1988. Ka 1996 o ile a ingwadiša Kholetšheng ya Thuto ya Afrika-Borwa a phetha Tiploma ya Thuto ye e Tšwelelago (*Diploma for Further Education*) ka 1997.

Job o thomile go kgahlwa ke temo ka baka la tatagwe yo a mo eleditšego le gona a mo rutilego se sengwe le se sengwe seo a se tsebago ka bolemi. O bjala lehea le sonoplomo le gona o na le diruiwa gore a diriše methopo ya gagwe yohle ka moo go kgontšhago. O lema naga ya gagwe ya dihektare tše 135 gammogo le nagakopanelo ya dihektare tše 415; go feta fao o hira dihektare tše dingwe tše 100 fao a tšweletšago dibjalo tša gagwe.

Job o nyaka go godiša kgwebo ya gagwe ka go katološa polasa ya gagwe gore e akaretše Se-lagapale (*Abattoir*). O rata go reka polasa ye nngwe gape gore a hlole mešomo gape setšhabeng sa gagwe ka ge go hlokega ga mešomo e le bothata bjo bogolo tikologong yeo a dulago go yona. Go feta fao o nyaka go okeletša mohola wa dibjalo le diruiwa tša gagwe.

Job ke molemi wa nnete wa boitemogelo bjo bo tiilego le monagano wo bogale woo o lemogago dibaka tše mpsha ka pela.



*Job
Metswamere*



RALPH ke molemi wa mathomo wa Kapa-Bodikela yo e lego yo mongwe wa baphadišani ba mafelelo phadišanong ya Molemikgwebo wa Ngwaga. O tšweletša korong, garase (bali), outse, "*triticale*" le teye ya "*rooibos*". Ralph ke wa mathomo baneng ba ba šupago. O nyetše Preline mme ba na le bana ba ba seelago. Ba babedi ba bago-lo, Leaan le Jacques, ba kgethile boiphedišo bja go šomela kgwebotemo ya lapa labo, Swart Boerdery.

Ralph ke mong wa naga ya dihektare tše 89, mo go tšona seripa sa dihektare tše 72 e lego mafulo mola dihektare tše 17 e le naga fela (*veldt*); o hira dihektare tše 1 280 gape go Kereke ya Morovian, mme seripa sa dihektare tše 1 152 se a lemega. Ralph o bjetše korong dihektareng tše 220 (o bunne ditone tše 3,2/hektare), garase dihektareng tše 100 (ditone tše 3,5/hektare), "korog" dihektareng tše 250 (ditone tše 2,5/hektare), le outse dihektareng tše 40 (ditone tše 2,2/hektare).

Diruiwa tša Ralph di akaretša dinkutshadi tše 1 500 le dikgomogadi tše 140 tša Bonsmara. Ralph ke molemitemi le gona ke motho yo a lokilego kudu. Le ge a tsene sekolo go fihlela Mphato wa 6 (*Grade 8*) fela, o beela ba bangwe mohlala wo mobotse kudu ka go bontšha gore ge o dumela go ithuta le go šoma ka maatla, o ka kgona se sengwe le se sengwe. O rata temo ka phišegelo le gona ke motho wa boikokobetšo. O fišegela go ithuta ka go se kgaotše le go kaonafatša mekgwa ya gagwe ya go lema, mme ga se gantši a hlokegago dikopanong tša sehlophathuto, dithutong goba matšatšing a balemi ao a amago pabalelo. O rata go dirišana le ba bangwe, o botšiša dipotšišo le gona o leka sengwe le se sengwe se a ithutago sona polaseng ya gagwe, ke setsebakgwebo sa nnete. Ralph ga a ke a gana go thuša baleminyane tikologong ya gagwe ka ditlhamo le/goba dikeletšo. O rata ba lapa la gagwe kudu mme ga a lebale go iša barwa ba gagwe ba babedi ditiragalong dife le dife tše di amago temo go ba tšwaetša bolemi ka moo a ka kgonago.



*Ralph
Swart*



Taodišwana ye e ngwadilwe ke Landi Kruger, Molaodi wa Data/Raekonomi wa Grain SA. Ge o nyaka tsebišo ya go feta ye, romela imeile go landi@grainsa.co.za.

Bakgethwa ba phadišano ya Moleminyane wa Ngwaga wa 2014 ke...



LUNGELWA o godišitšwe ke modiredi wa polaseng kua Kapa-Bohlabela. O phethile dithuto tša gagwe tša praemari le tša sekontari Sekolong sa Polaseng sa Long Hope. Morago ga fao a nyalwa ke Vuyani Kama.

Lungelwa o tsene temo ka go reka mohlape wo monyane wa dikgomo le dinku, fela a ba le bothata bja go di humanela phulo. Ke moo Kgoro ya Tlhabollo ya Dinagapolaseng le Mpshafatšo ya Naga e ilego ya mo hweletša polasa le didirišwa di se kae. Se se thušitše go bea Lungelwa tseleng ya go iša temongkgwebo. Polasa ye a e filwego ke Kgoro e akaretša nagatemego ya dihektare tše 35 fela, eupša Lungelwa le Vuyani ba kgonne go hira nagatemego ye nngwe gape ye botse ya dihektare tše 70 gammogo le nagaphulo go khamphani ya magong (PG Bison) ye e lego kua Ugie. Ba agile ntle ye botsebotse polaseng ya bona fao ba phelago le bana ba bona ba babedi ba banyane, bao le bona ba thomilego go rata bophelo bja polaseng.

Go godiša tsebo ya gagwe Lungelwa o ikgokagantše le Sehlophathuto sa Ugie, mme a thoma go tsena dithuto tša Grain SA. Lenyaga Lungelwa o bjetše lehea dihektareng tše 100 mme mafelong a mangwe puno ye e letetšwego e feta ditone tše 8 godimo ga hektare – puno ye e makatšago! Molomaganyi wa profense wa Lungelwa ke Vusi Ngesi.



*Lungelwa
Kama*



TIRIŠANO YA DWAALKRAAL e na le maloko a a šupago. Bohle ba belegilwe le gona ba goletše polaseng ya Doornbult kgauswi le Bossies, seleteng sa Sannieshof, profenseng ya Leboa-Bodikela. Maloko ohle a tirišano ye a šometše Mna Andrew Makkink, polaseng ya gagwe yeo Kgoro ya Tlhabollo ya Dinagapolaseng le Mpshafatšo ya Temo e a reketšego yona ka 2011. Ka ge balemi ba ba goletše polaseng ba ile ba šoma mošomo wo mongwe le wo mongwe gona mme ba humana boitemogelo bjo bohlokwa go Mna Makkink.

Maloko a sehlopha se a tsene dithuto tša go fapafapana tše di akaretšago Tšweletšo ya Lehea le Sonoplomo, le dithuto tše di fapafapanago ka ga kgodišo ya bokgoni bja go phetha mešomo ya polaseng. Du Toit van der Westhuizen ke molomaganyi wa profense yo a dirišanago le bona mme o ba thuša neng le neng ge go hlokega.

Polasa ya bona e akaretša dihektare tše 150 tša nagatemego ye botse le ge e ka ba dihektare tše 368 tša phulo. Lenyaga ba bjetše lehea le sonoplomo (seo ba se dirago ngwaga le ngwaga go ya ka lenaneo la phetošopšalo), mme ba humane dipuno tše botse. Balemi ba ba thabela poelo ye ba e bonago gonabjale ka baka la tsebo ye e tlišitšwego ke dithuto tše ba di tsenego, thušo ya moeletši wa bona polaseng, le tšhelete ye ba e humanego ka lenaneo la thušo ya tšhelete ka bofsa (*recapitalisation programme*) la Kgoro ya Tlhabollo ya Dinagapolaseng le Mpshafatšo ya Temo (Leboa-Bodikela). Sehlopha se ke mohlala wo mobotse wa seo se ka kgonwago ge batho ba dirišana le gona ba amogela dikeletšo tše bohlokwa – ga go na pelaelo gore balemi ba ba tseleng ya go fetoga Balemikgwebo ba Mohlamofsa (*New Era Commercial Farmers*).



*Tirišano ya
Dwaalkraal*



MOLEMI WA NGWAGA



LANGA SIMON MBELE o belegetšwe Bergville, KwaZulu-Natala ka la 5 Feperware 1952 a golela gona. O nyetše Thabile ka 1979 mme ba šegofadišwe ka bana ba ba seelago. Langa o thomile dithuto tša gagwe tša praemare Sekolong sa Langkloof Praemare, ka morago a ya Sekolong se se Phagamego sa Okhahlamba, fao a phethilego Mphato wa 8 (*Grade 10*) ka 1973. Langa o thomile go tsena temo ka 1992 ge yena le morwarragwe (Thulani) ba hira dipolasa tše pedi kua QwaQwa. Ka 1996 Kgoro ya Ditaba tša Naga e ile ya phetha go rekiša dipolasa tše mme Langa a reka ye nngwe ka thušo ya Land Bank. O ile a lefa kadimo ya gagwe ka botlalo ka 2010. Langa o šetše a dirišana le ba Lenaneothabollo la Grain SA go tloga ka 2009, mme Jurie Mentz ke molomaganyi wa profense wa gagwe.

Langa ke mokontraka le gona ke Modulasetulo wa Mokgatlo wa Balemi wa Okhahlamba, mme ba dirišana le baleminyane ba ba fetago ba 80 bao ba tšweletšago lehea le lesehla go ya ka Setšema sa SAB. Ba dirišana gape le balemi bao ba nepišago diruiwa mme ba thušwa ke BKB.

Toro ya Langa ke go ba molemikgwebo yoo a bjalo go dihektare tše 500 le go rua dikgomona tše 500. Gonabjale o na le dihektare tše 60 tša nagatemego le naga (phulo) ya dihektare tše 771. Go feta fao o na le tumelo ya go diriša nagatemego ya dihektare tše 50 nagengkopanelo ya kgauswi le Bergville. Lenyaga Langa o bjetše lehea nagengtemego yohle ya dihektare tše 110 mme go feta fao o bjetše le dinawa tše di omišwago dihektareng tše dingwe tše 12.

O farologantše bolemi bja gagwe gore bo akaretše bogami, nama le dibjalo go kgonthiša tshepelo ye e sa kgaotšego ya kheše le go fokotša dikgonagalokotsi. Langa o diriša theknološi ya "Round-up Ready".

Langa o amogetše mekgwa ye mefsa ya tšweletšo ka mafolofolo mme mekgwa ya gagwe e kaonafala ngwaga le ngwaga.



Langa
Mbele



WILLEM MODUKANELE o belegilwe ka la 27 Julae 1939 polaseng ye e lego seleteng sa Bultfontein. Ka ge e be e le ngwana wa modiredi wa polaseng, o ile a golela gona. Mmagwe yena e be e le modiredi wa lapeng polaseng yeo. Le ge ba be ba diila kudu, ba be ba phela gabotse ba sa hloke tša go ja go khora. O ile a tsena sekolwana sa polaseng a ba a phetha Mphato wa 5 (*Grade 7*). O šomile polaseng mme ka 1963 a thwalwa ke Senwes. Ka 1975 a ya a šomela BP e le mootledi wa lori a iša tisele le petrolo Bultfontein. Ka nako yeo o be a lora polasa ye e ka bago ya gagwe tšatši le lengwe. O be a botšiša dipotšišo ka mehla ge a ntše a iša tisele dipolaseng mme a ithuta dilo tše mmalwa.

Ka 2006 Willem a reka polasa ye e bitšwago La Riviera go Mna Mr PHS Bezuidenhout, ye e lego seleteng sa Theunissen. O kgonne go dira bjalo ka thušo ya Kgoro ya Tlhabollo ya Dinagapolaseng le Mphafatšo ya Naga go ya ka lenaneo la LRAD. Bogolo bja polasa ye ke dihektare tše 170 – seripa sa dihektare tše 70 ke nagatemego mola dihektare tše dingwe tše 100 e le phulo ya tlhago.

Tlhoho ye kgolo go Willem e be e le go humana kapettlele ya go phetha tšweletšo. Willem ke monna yo a šomago ka mafolofolo mme mašemo a gagwe a šomilwe gabotse le gona o hlomile magora a mabotse polaseng ya gagwe. Willem le mogatšagwe ka babedi ke maloko a Sehlophathuto sa Welkom. Willem ke monna yo a kwanago le go dirišana le batho mme o bonala a rata go ithuta dilo ka moo a ka kgonago. Go feta fao o šetše a tsene dithuto tše mmalwa tša Grain SA. Willem o ile a holwa ke Lenaneo la Thušo ya Tšhelete ka Bofsa (*Recap Program*) kua Freistata. Gonabjale o na le tokologi ya go nošetša (*irrigation pivot*) yeo a bego a e lora. Lehea la gagwe la mathomo leo le bjetšwego dihektareng tše 22 o a le nošetša.

Willem o thušitšwe kudu ke Grain SA. O amogetše thutantšho go mokgatlo wo mme molomaganyi wa profense, Johan Kriel, o dula a mo tutuetša ge a le mathateng le gona ga nke a gana go mo thuša ge go hlokega. Willem o re: "Ke seo ke lego sona lehono ka baka la thušo le keletšo ya Johan."



Willem
Modukanele

Taodišwana ye e ngwadilwe ke Jane McPherson, Molaodi wa Lenaneothabollo la Balemi la Grain SA. Ge o nyaka tsebišo ya go feta ye, romela imeile go jane@grainsa.co.za.



Enoch, Gladys le Thoko ba lebanwe ke sefoka sa phadišano ya **Molemi yo a Tšweletšago** fela go Iphediša



GLADYS PATHELELI ZONDO o belegetšwe Emmaus kgauswi le Winterton, KwaZulu-Natala, ka la 17 Feperware 1967. O goletše gona Emmaus mme a tsena Sekolo sa Emmaus Praemari go fihla ka Mphato wa 2 (Grade 4). Gladys go tloga kgale o a itšhomela e le moroki yo a rokelago ba setšhaba sa gagwe diaparo.

Gladys o kgona go diriša nagatemego ya dihekatre tše 3 nagengkopanelo fao a dulago gona. Nakong ye e fetilego o be a dula a bjala lehea nageng ye yohle ka maitekelo a go tšweletša ba lapa la gagwe sejokgolo se se lekanego sa go swarelela ngwaga wohle. Go tloga ge a diriša mekgwa ya sebjalebjale ya tšweletšo Gladys o bjala lehea seripeng sa 0,25 sa hektare fela go tšweletša tone e tee ye ba lapa la gagwe ba e dirišago ka ngwaga. Gladys o fetoletše mokgwa wa gagwe wa tšweletšo go mokgwa wa go se leme selo le taolongwang ya sekhemikhale, mme se se nolofaditše mošomo wa gagwe le gona o kgona go okeletša dijo tša ba lapa la gagwe. Dihekatre tše di šetšego o di diriša go tšweletša dinawa le merogo ye mengwe. Molomaganyi wa profense wa gagwe ke Jurie Mentz.



*Gladys
Zondo*





MOLEMI WA NGWAGA



ENOCH o goletše dinagapolaseng fao tatagwe a bego a na le seripana se senyane sa naga moo a bego a tšweletša lehea go iphediša fela (*subsistence basis*). Enoch o šomile lebaka la mengwaga ye e ka bago ye 30 e le modiredi polaseng, a šoma kudu ka go hlokomela dinku le dikgomo. Ka 2009 Enoch o ile a ikgokaganya le Sehlophathuto sa Donkerhoek ge se thoma mme le gonabjale e sa le leloko le le tšhepegago la sehlopha se. O šetše a tsene le dithuto tša go fapafapana. Enoch o lema tikologong ya Piet Retief go la Mpumalanga; molomaganyi wa profense wa gagwe ke Naas Gouws.

Lenyaga Enoch o kgonne go bjala lehea dihektareng tše 3. A ka diriša dihektare tše 6, eupša ka baka la tlhalelo ya letlotlo o ile a se kgone go bjala naga yeo ka moka. O hlokometše dibjalo tša gagwe gabotse mme o letetše go buna ditone tše di fetago tše 6/hektare.



*Enoch
Khumalo*



THOKO MATHA MOFOKENG o belegetšwe Emmaus kgauswi le Winterton, KwaZulu-Natala ka la 1 January 1952 mme a golela gona. O thomile go tšena sekolo Sekolong sa Praemari sa Ngwadi mme a tloga a le Mphatongfase (*Grade*) wa 2. Ka 2005 Thoko o ile a kopana le molemiši wa gae yo a mo rutilego tša bolemi, mme ka 2009 a tsebana le Mshefane (Jurie Mentz, molomaganyi wa profense wa Grain SA) yoo le yena a mo rutilego dilo tše ntši tša mohola ka ga temo. Go tloga fao ga a sa gadima morago.

Thoko ke leloko la Sehlophathuto sa Emmaus mme o tsene dithuto tše di amago Tšweletšo ya Lehea. Le ge Thoko a lema hektare e tee fela ka seatla, a ka rata go godiša tšhemo ye a e bjalago (ka seatla). Go bjala ka seatla e be e le bothata bjo bogolo, eupša o bo rarolotše ka go ithekela plantere ye e swarwago ka seatla le segašetši sa kanapa. O bjala peu ye e loketšego Roundup.

Taodišwana ye e ngwadilwe ke Jane McPherson, Molaodi wa Lenaneoithabollo la Balemi la Grain SA. Ge o nyaka tsebišo ya go feta ye, romela imeile go jane@grainsa.co.za.



*Thoko
Mofokeng*



Disenyi le malwetši a korong

Sehleng se se itšego dikhunkhwane tša go fapafapana tše di senyago di ka hlasela korong,

Taolo ya dikhunkhwane

Phetho ya go laola sesenyi e swanetše go tšewa malebana le sesenyi se sengwe le se sengwe se se itšego, mme mokgwa wa taolo o swanetše go kgethwa ka nepo ya go tšweletša sephetho se se holago ekonomi le tikologo bokaone ka moo go kgonegago. Tlhaolo ye e nepagetšego ya dikhunkhwane e bohlokwa go fetiša go kgonthiša tirišo ya mokgwa wo o lebanego wa taolo. (Bala mošupatsela wa tirišo (*field guide*): Ka ga Tlhaolo ya Dikhunkhwane dibjalong tša Korong, wo o hwetšagalago go Institute ya Mabele a Manyane, Bethlehem).

Dintadimela

Ka tlwaelo mehuta ye mehlogo ya dintadimela e hwetšwa dibjalong tša korong mafelong a tšweletšo a Afrika-Borwa fao pula e nago selemo. Ye nngwe ke ntadimela ya korong ye e tšwago Rašia yeo e lego bohlokwa go feta tše dingwe tšeo di hlaselago ngwaga le ngwaga, mola mehuta ye mengwe e akaretša sekhukhu se setalamorogo (*green bug*), ntadimela ye e bitšwago "*bird cherry oat aphid*", ntadimela ya

seakosooho (*brown ear aphid*) le ntadimela ya "*rose grain*", tšohle tšeo di tšwelelago ka sewelo.

Dikhunkwanedisenyi tše dingwe

Go akanywa gore dikhunkhwane tše di latelago ke disenyi tša sewelo goba disenyi tše di sa tšeeo maemo a mathomo (*secondary pests*) mabeleng a manyane mafelong ao pula e nago selemo.

- **Tshwedi ye tshooto ya korong (*Brown wheat mite*)** – ditshwedi tše ke tše nnyane tša mmala wo mosootho le mmele wa selee. Ditshwedi di swanetše go hlolwa mosegare ka ge bošego di tšena mmung goba di dula bokagodimong bja mmu. Ge di tšenela tšhemo ka bontši megwang ya korong e ka fetoga bosehla goba boporonse mme sephetho ya ba mafelo a masehla goba a masootho tšhemong. Ka tlwaelo tlhaselo ya ditshwedi tše e bonala gabotse ge dibjalo tša korong di goga boima ka lebaka le le itšego, mme di ka šitiša monego le tšhutišo ya dibolayakhunkhwane tše di sepedišwago popegong ya dibjalo (*systemic insecticides*). Mokgwa wa go lemoga ditshwedi tše ke go ala sakatuku ka fase ga sebjalo le go se šikinya gore di wele go yona. Ka ge dikhunkhwane tše di sa bonale gabonolo di ka hlola tshenyo e šoro.

- **Seboko sa "*False wireworm*"** – sona ke seboko sa khunkhwane ye kgolo ye ntsho ya maoto a matelele yeo gantši e bonalago e kitima fase ya iphihla matlakaleng a a hlohleregilego a dimela. Seboko se ke sona se senyago kudu ka go ja peu, medu le dithito tša dibjalwana tše nanana, ka godimo goba ka fasana ga bokagodimo bja mmu. Dikhunkhwane tše di godilego di ka senya dibjalwana tše di sa tšwelelago mmung.
- **Sebokokgokolwana (*Bollworm*)** – meboto ye e godilego e na le mmala wo mosootho wo o tagilego go ya go wo mopududu. Bophara bja maphego a mmoto wo ge a phurulogile ka bobedi e ka ba 20 cm. Meboto ye e fofa ka mahube le ka phiri mane mme e beela mae dibjalong thwii. Diboko tše nnyane di ja klorofile (setalafatši) ya megwang (matlakala) mme ka morago di šuthela maledung a seako go ja dithoro (peu) tše di bopegago.
- **Khunkhwane ye ntsho ya lehea (*Black maize beetle*)** – khunkhwane ye e godilego ke ye ntsho ya botelele bjo e ka bago 12 mm go ya go 15 mm, mme e kgona go fofa sebaka se setelele. Dikhunkhwane tše ke tšona di senyago kudu mola diboko tša tšona di phela ka go ja dibolang mmung. Dikhunkhwane tše di godilego di hlahuna motheo wa dithito tša dibjalwana tše nanana, sephetho ya ba

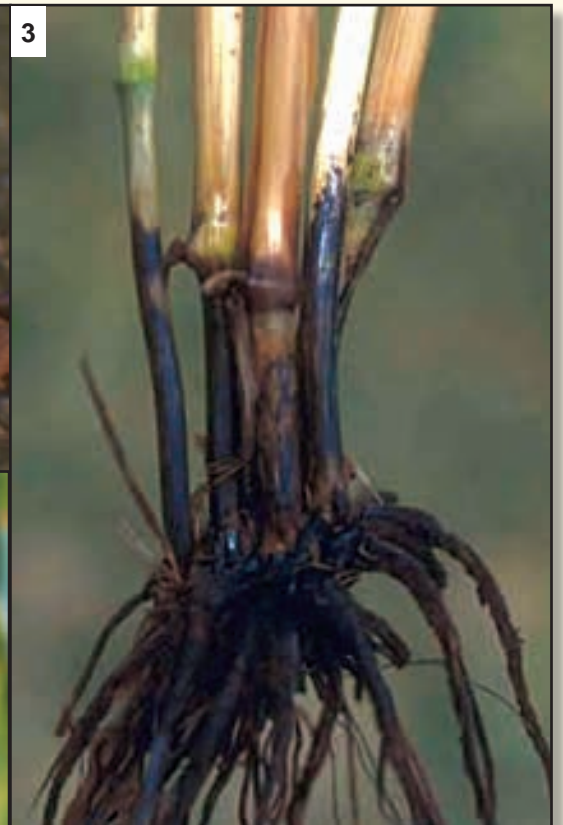
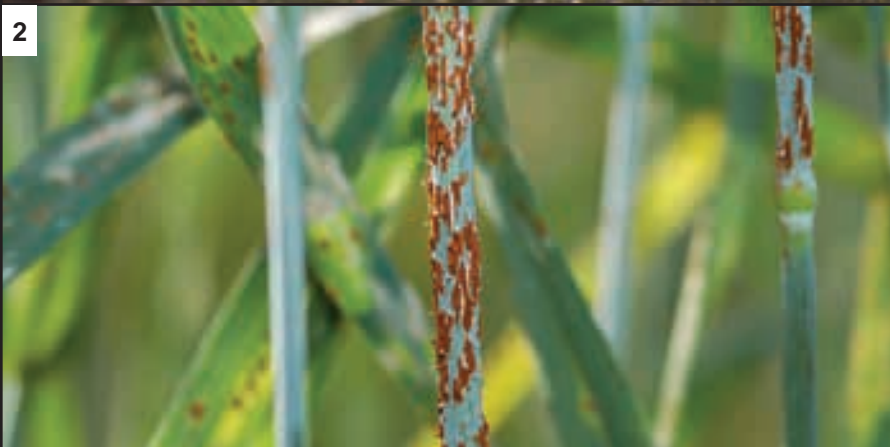


Photo 1: English Grain Aphid.
Photo 2: Ruse ya dithito.
Photo 3: Podišamedu (Take all/Vrotpooitjie).



TAOLO YA DISENYI LE MALWETŠI.

kemo goba palo ye e fokoditšwego ya dibjalo tšhemong.

- **Ditlatlakaleng (Leaf hoppers) le virase ya lehea ye e bitšwago “maize streak virus”** – ditlatlakaleng tše di tšhilafaditšwego ke virase ye ya lehea di ka šutha go tloga dibjalong tša lehea go ya dibjalong tša korong di rwele virase ye. Ge dibjalo tša korong ye e bjetšwego mathomong a sehla di tšhilafatšwa ke virase ye, e ba dikgopana mme megwang ye e kudupanego e bontšha methalo ye mesesane ye mešweu go ya le botelele bja mogwang.

Malwetši a korong

Mekgwa ya leabela le ya khemikhale e dirišwa go laola malwetši a korong. Dibolayafankase di dirišwa ka mokgwa wa khemikhale go laola malwetši ao a tsenelago megwang (matlakala) le ao a tšwelelago mmung, go swana le ruse (*bunt*) le sekodi (*loose smut*). Lehlokoreng la taolo ka mokgwa wa leabelagošetšegobilelekatlegoyebotšetšweletšong ya dikhalthiba tše di lwantšhago ruse ye tshela (*yellow rust*), ruse ya dithito (*stem rust*) le ruse ya megwang (*leaf rust*).

Go kgonthiša katlego taolong ya malwetši ka tirišo ya dibolayafankase, dintlha tše di latelago di swanetše go elwa hloko:

- Malwetši a swanetše go hlaolwa ka nepalogo. Go dira bjalo, re go eletša gore o ikgokaganye le Senthara ya Mabele a Manyane kua Bethlehem.
- Re eletša balemi gore ba se ke ba thoma lenaneo la kgašetšo pele ga ge ba lemogile bolwetši bjo bo itšego tšhemong.
- Go kgona go kgetha sebolayafankase se se lebanego, bolwetši bo swanetše go hlaolwa ka nepalogo gammogo le seo (sephedi) se bo hlotšego.
- Dibolayafankase di fapana ka bokgoni ka fao molemi o swanetše go kgetha seo se ngwadišitšwego le gona se šomago ka moo

go kgontšhago malebana le bolwetši bjo bo hlaotšwego.

- Akanya ge eba khalthiba ye e itšego e huetšwa ke bolwetši. Gantši dikhalthiba tše di lwantšhago malwetši (*resistant cultivars*) ga di hloke tšhireletšo ya dibolayafankase, ntle le ge mehuta ye mefsa ya fankase e tšwelela.
- Tirišo ya sebolayafankase ka nako ya maleba e bohlokwa.
- Tirišo ya dikhemikhale mola dibjalo di šetše di khukhušitše ga e na mohola ka ge tshenyo ye kgolo e tla ba e šetše e diragetše.
- Go bohlokwa gore dibolayafankase tše dingwe ge di dirišitšwe go swanetše go feta lebaka le le itšego pele ga puno ya dibjalo tšeo goba tirišo ya ditšweletšwa tša tšona.
- Diriša meetse a a lekanego ge dikhemikhale di tswakanywa go kgonthiša gore megwang e gašetšwa ka botlalo le gona ka moo go lekanego.
- Ditahlego di ka fokotšwa ka go kgetha dikhalthiba tše di lwantšhago malwetši.

Podišamedu

Bolwetši bjo bo hlolewa ke fankase ye e bitšwago “Ggt”. Bo tšwelela kudu mafelong a nošetšo a Freistata-Bodikela le Kwa-Zulu Natala, mme bo ka hlola tahlego ya puno ya go fihlela 72% ge bo sa laolwe go tloga mathomong. Go lemogilwe gore go na le dintlha tše mmalwa tše di tiišago tšwelelo ya bolwetši bjo, mme tšona di akaretša mabu a sehlabana, a alkali, ao a hlokago monono le gona a sa gamolwego ka tshwanelo, ao a akaretšago dibolang tše ntiš, motlalo wa peu go feta ka moo go šupetšwego, le tlhalelo ya Mankanese le Naetrotsene.

Bolwetši bja “Crown rot”

Bolwetši bjo bo hlolega ge motheo wa dithito tša dibjalo tše di godilego di tšhilafatšwa ke difankase tše mmalwa tša mohuta wa Fusarium. Dibontšhi tša bolwetši bjo di bonagala kudu ka nako ya

khukhušo goba morago ga lebaka la tlhalelo ya monola, ge dibjalo tše di feletšego goba dikarolo tša tšona di ehwa ka potlako. Bolwetši bjo bo tšwelela mašhemong ao a sa nošetšwego, kudu Freistata-Gare le Freistata-Bodikela.

Ruse ye tshela goba ruse ya mereto

Sephelakadingwe se se kgona go tšwela pele fela ge se tseneletše materiale ye e phelago (dibjalo) (*living host material*). Fankase ye e ka tšhilafatša korong, garase (bali), “*triticale*”, rogo/rae le mehuta ye mengwe ya mabjang. Ka tlhalelo dibontšhi tša ruse ya mereto ke “dikemola” tša mmala wa serolane wo o tagilego go ya go wa namune tše di tšwelelago ka direi go ya ka botelele bja mogwang.

Meetsemagale

Meetsemagale a fetetša mabele a manyane le ge e ka ba mehuta ye e fapanego ya mabjang. Bolwetši bjo bo ipha maatla maemong a dithemperetšha tša gare ga 15°C le 22°C le monola wo o sa kgaotšwego.

Go na le diphedi tše mmalwa tšeo di hlolega malwetši a a fapafapanago a korong, go swana le ruse ya dithito, boore bja “*Fusarium head blight*”, “*glume blotch*”, ruse ya “*caral bunt*”, sekodi (*loose smut*), sekodi se se nkgago (*stinking smut*), nyakgahla ya lerojana (*powdery mildew*), le virase ya lehea ya “*maize streak virus*” yeo e fetetšwego ke ditlatlakala tše di rwelego virase ye mme tša e šutišetša dibjalong ge di eja. Go a laola, malwetši a ohle a nyaka tirišo ya botsebitsebi ya dikhemikhale dikgatong tše di itšego go goleng ga dibjalo, ge maemo a temperetšha le monola e le a mabotse ao a kgonegago.

Taodišwana ye e theilwe godimo ga Mošupatsela wa Tšweletšo ya Korong.



Photo 4: Ruse ye tshela goba ruse ya mereto.

Photo 5: Aphid.

Photo 6: Aphid.

Photo 7: Meetsemagale (ruse ya megwang (matlakala)).



NA BOTŠWELETŠI BO BOHLOKWA?

Botšweletši re bo gatelela ka lebaka lang? Na mošomo o swanetše go phethwa fela? Aowa. Balemi ba imelwa kudu ke ditsshenyegelo le dithekišo – mokgwa wa go lwantšha seemo se, seo se hlokwago ke tthatlogo ye e tiilego ya dithekišo le ditsshenyegelo malebana le dinyakwapšalo le meputso ya minimamo, ke go godiša botšweletši.

Nakong ye e fetilego motho yo a itšego yo a bego a diriša methopo ye e itšego mohlamongwe o be a tšea iri go phetha mošomo wo o itšego. Morago ga go fetola mokgwa wo mošomo o phethwago ka wona le/goba motho yoo a bego a o dira ka go mo rutantšha, goba methopo yeo a e dirišago, mošomo woo bjale o phethwa metsotsong ye 40. Se se šupa botšweletši bjo bo godišitšwego goba tiro ye e tšitšwego. Botšweletši bo ama bokaakang bjo bo tšweletšwago (mohlala: mošomo wo o phethwago) ka tshepelo ye e itšego ge bo bapišwa le bokaakang bjoo bo tsentšwego (diatla tše di phethilego mošomo woo). Mohlala wo mongwe šo: Ge o kgona go godiša tšweletšo ntle le go okeletša dinyakwapšalo, go ra gore o godišitše botšweletši.

Na o ka dira eng go kaonafatša botšweletši? Go phetha mošomo wo o itšego go nyakega batho mme ba diriša methopo ye mengwe, ka fao MOŠOMO = BATHO x METHOPO. Se se ra gore go na le dintlha tše tharo tšeo di swanetšego go akanywa. Le ge go le bjalo, ga go hlokege goba ga go kgonege ka mehla go fetola dintlha tše tharo tše sammaletee. Ka nako ye nngwe botšweletši bo ka godišwa ka go fetola ntlha e tee goba tše pedi fela.

Sa mathomo, a re lebeleleng mošomo. Botšiša dipotšišo tše ka ga mošomo: “Mošomo wo o dirwa ka baka lang?” “Afa ga a hlokega go dira mošomo wo o itšego?” “Na ga go na mokgwa wo mokaone wa go phetha mošomo wo o itšego?” “Mathata a a hlolegago ge mošomo wo o itšego o dirwa ke afe?” Ka mehla go na le mokgwa wo mokaone wa go phetha mošomo. Akanya mošomo ka kelohloko; go bohlokwa gape gore o rerišane le bathwalwa ba gago go kwa dikgopolo tša bona malebana le go phetha mošomo ka mokgwa wo mokaone. O ka

makatšwa ke dikgopolo tša go kgahliša tše ba ka di hlajišago.

Sa bobedi, ela bathwalwa ba gago hloko. Go phethagatša botšweletši motho o swanetše go ba le phišego le bokgoni. PHETHAGATŠO = BOKGONI x PHIŠEGO.

Bokgoni bja mothwalwa bo laolwa ke neo ya tlhago le thutantšho ya gagwe, le ge e ka ba methopo yeo e hwetšagalago. Na bathwalwa ba gago ba na le bokgoni, botsebi le tsebo yeo e nyakegago go phetha mošomo wo o itšego le gona ba rutantšhitšwe ka tshwanelo? BOKGONI = NEO YA TLHAGO x THUTANTŠHO x METHOPO.

Ruta bathwalwa ba gago go phetha mešomo ka nepagalo la mathomo, ba se ke ba senya nako (nako ke tšhelete). Go feta fao ba swanetše go hlokomela dithulusi, metšhene le ditlhamo, mme ba se ke ba senya methopo le dinyakwapšalo.

Phišego e huetšwa ke moya wa motho (e ka ba wo mobotse goba wo mobe) le boineelo. PHIŠEGO = MOYA x BOINEELO.

Ka bokopana: ela phišego ya bathwalwa ba gago hloko ka go ba šupetša tšeo di nyakegago; ba fe sebaka sa go bontšha bokgoni bja bona; ba tsebiše ka moo ba tšwelago pele ka gona; ba thuše ge go nyakega mme o ba putse go ya ka kabelo ya bona. Go tliša phišego gape, boledišana le bathwalwa ba gago ka tekanelo, ba sware ka toka mme o ba laole ka thupišo.

Motho yo a gamago kgomo la mathomo a ka hlaka le ge a fišegela go kgona mošomo woo ka ge a rata dikgomo le gona a kganyoga go gama. Ga se a rutwa go gama le gona a ka ba a hloka methopo ye e lebanego, go swana le lefelo la go gamela gona, kgamelo ye e swanelago le ditlhamo tše dingwe. Motho yo a ka phethagatša botšweletši fela mola a rutantšhitšwe ka tshwanelo le gona a filwe methopo ye e lebanego. Ka lehlakoreng le lengwe, motho yo a rutantšhitšwego gabotse le gona a filwego methopo ye e lebanego, a ka palelwa ke go phethagatša botšweletši (ka go tšea sebaka se setelele go phetha mošomo) ge a gama eupša a sa kwane le go šoma ka dikgomo. O tla ba a hloka phišego ya go dira mošomo woo.

Sa boraro, akanya methopo ya gago yeo e ka bago dithulusi, ditlhamo, metšhene, dinolofatši, bjalo bjalo. Go bohlokwa gore mošomo o phethwe ka go diriša methopo ye e nepagetšego le gona e lebanego. Go feta fao methopo yohle e swanetše go dula e lokile gabotse le go hlokomelwa gore mothwalwa a kgone go phetha mošomo ka tshwanelo le gona ka nako. Na o kile wa leka go tšhentšha leotwana la senamelwa ntle le tomkrago goba sepanere se se lebanego? Na mokgwa wo mokaone wa go phethagatša botšweletši ge o nyaka go šutiša ditena tše 1 000 go tloga fao di lego gona go ya fao di nyakegago e ka ba ofe – go di rwala ka diatla goba go diriša kiribane?

Akanya go kaonafatša botšweletši ka go amantšha methopo ye e lego gona goba go leka se sengwe se sefa (improvising). Elelwa: “Molemi o loga maano”. Dimakasine tša temo (*Landbou Weekblad, Farmers Weekly* le tše dingwe) di tletše dikgopolo malebana le ka moo o ka amantšhago dithulusi le ditlhamo tše o nago le tšona goba go leka methopo ye mefa. Le kopanong ya NAMPO o ka humana dikgopolo tše di kgahlišago.

Go akaretša re ka re kgodišo ya botšweletši (phethagatšo) e huetša DIPOELO gabotse mme e hola mothwadi le bathwalwa. Ka go godiša botšweletši o ka fokotša badiredi bao ba dirago mošomo wo o itšego, nako ye e nyakegago go o phetha le methopo ye e hlokegago – tše ka moka di fokotša ditsshenyegelo.

Go phologa lehlakoreng la letlotlo mong/ molaodi wa kgwebotemo o swanetše go dula a akanya mešomo yohle yeo e dirwago kgwebong ya gagwe ka go se kgaotše, gore a kgone go godiša botšweletši le go kaonafatša phethagatšo ya mešomo.

Se sengwe sa mafelelo: E tloga e le tlhohlo ye kgolo go ba molemi! 🍷

Taodišwana ye e ngwadilwe ke Marius Greyling, yo mongwe yo a ngwalelago Pula Imvula. Ge o nyaka tsebišo ya go feta ye, romela imeile go mariusg@mcgacc.co.za.

Tseba lebelo la tsenelelo ya meetse mašomong a gago a korong ye e nošetšwago

Tšweletšo ye e atlegilego ya korong ye e nošetšwago e nyaka kakanyo ya dintlha tše mmalwa tše di akaretšago tše di late-lago: boleng bja meetse (ntlha ye e ahlahlilwe taodišwaneng ye e gatišitšwego mo go Pula Imvula ye e fetilego); mohuta wa mmu; mekgwa ye e itšego ya go lema; tirišo ye e nepagetšego ya meetse (*at correct intervals*); kgetho ya khalthiba le bokaakang bja peu ye e bjalwago (*seeding rate*); nontšho; le lenaneo le le kopantšwego la taolo ya disenyi le mengwang.

Ntlha ye nngwe ye bohlokwa yeo e swanetšego go elwa hloko taolong ya tšweletšo ya korong ye e nošetšwago ke tekanyo ya tsenelelo ya meetse mmung.

Lebelo la tsenelelo ya meetse

Tsenelelo ya meetse goba lebelo leo meetse a kgonago go sepela goba go šuta mmung, e laola bokaakang bja meetse ao a ka nošetšwago ka nako e tee tšhemong ye e itšego. Go bohlokwa gore lebelo leo meetse a monegago ka lona bokagodimong bja mmu, le ge e ka ba tikologong ya medu (*root zone*) ya korong, le se fetišwe. Sa mathomo se se ka dira gore meetse a tlale mafelong a a itšego tšhemong ye e nošetšwago, mme sa bobedi meetse ao e lego mothopo wo o hlokegago le gona o turago a ka falala a tšhabela mafelong a mabapi a ba a felela ka dinokeng.

Meetse ao a fetišago mmung a ka dira gape gore monontšha wo o dirišitšwego, kudu naetrotšene, le diminerale tše dingwe di gamolwe mmung tša lahlelwa meeleng le dinokeng dife le dife tšeo di ka bago kgauswi. Se se ka hlola tšhilafatšo ye e fetišago le ge e ka ba motlalo wa bolele (*algae*) le dimela tše dingwe.

Phopholego ya mmu e laola lebelo la tsenelelo le ge e ka ba teteano ya mmu, dibolang, boemotia bja bokagodimo bja mmu, mašaledi a dibjalo tša mengwaga ye e fetilego, le go mela ga dibjalo tša gonabjale tšeo di šireletšago bokagodimo bja mmu.

Lenaneo la 1: Lebelo la tsenelelo go sepelelana le phopholego ye e fapanago ya mmu (Indicative infiltration rates for various soil textures).

Phopholego ya Mmu	Lebelo la tsenelelo (mm/iri)
Sehlaba	13
Sehlaba se se tswakanego le seloko	12
Seloko se se tswakanego le sehlaba	10
Seloko se bofelo se se tswakanego le sehlaba le letsopa	7
Seloko se se tswakanego le sehlaba le letsopa	5
Seloko se se tswakanego le letsopa	5
Letsopa le bofelo	4
Letsopa la gare/mediamo	3

Lebelo la tsenelelo go sepelelana le phopholego ye e fapanago ya mmu

Modiro wo mongwe wa mathomo wa moleminošetši ke go ithuta dintlha tšohle tše di amago mmu wo o lego mašomong a gagwe le popego ya wona. Tsebo ye gammogo le dišupommu tše di tšewago le melete ya teko ye e epšago e bohlokwa kudu go kwešiša dillaga tše di fapafapanego mmung, sehlabla le letsopa leo le akareditšwego, le go phetha ge eba go na le dillaga tše di kgohlaganego tšeo di tlogo šitiša meetse go sepela goba go šuta mmung. Go feta fao dillaga tše di kgohlaganego di tla huetša botebo le bokgoni bja medu le monego ya monontšha wo o dirišitšwego.

Lebelo la tsenelelo ya meetse le fapana gape go ya ka mekgwa wa nošetšo, e ka ba ka meetse a a elago, ka sešašetši sa ka mehla, nošetšo ya maekro (*micro irrigation*), nošetšomorothelo (*drip irrigation*), goba nošetšo ka tokologigare (*centre-pivot*).

Go bohlokwa gore o beakanye ditokologigare tša gago ka go tsenya melongwana (*nozzles*) ye e šašetšago marotholodi a bogolo bjo bo nyakegago, ao a ka se gapelwego thoko ke phefo, a ka se moyafalego ge go fiša le gona a sego boima go fetiša gore a kgohlaganego bokagodimo bja mmu. Morekiši wa ditlhamo tša nošetšo a ka go bontšha mehuta ya melongwana ye e hwetšagalago.

Lenaneo la 1 le bontšha lebelo la tsenelelo ya meetse ka dimilimetara/iri (mm/iri) mabung a go fapafapana. Go bohlokwa kudu go lekanya bokaakang bja sehlabla le letsopa llageng ya godimo go ya botebong bja 150 mm le ge e ka ba llageng ya go tloga fao go ya botebong bja 300 mm. Se se ka šupetša ka moo tselanošetšo ya gago, e ka ba ya ka mehla goba ya tokologi, e swanetšego go beakanywa ka gona gore e tšweletše meetse ka lebelo la motheo leo le nyakegago. Go tloga fao temogo ya tirišo e tla laola lebelo leo mmu wa gago le korong ye e bjetšwego go wona e ka monago meetse ao a nošetšwago. Ge o dira teko mme wa lemoga gore go na le meetse ao a tšhabago, lebelo la nošetšo le ka fokotšwa.

Meetse a tla dirišwa dipakeng tše di katologago go sepelelana le dinyakwa tša korong, kudu pejana ga khukhušo le lebakeng la popego ya diako.

Bokaakang bja monola pele ga pšalo

Molawana wo mongwe wo bohlokwa tšweletšong ya korong ke go nošetša lefelo (tšhemo) leo le tlogo bjalwa gabotse pele ga pšalo gore peu e bewa mmung wo o swanelago tlhogo ya yona gabotse (*total soil profile at field capacity*). Mmu wo o swanelago pšalo ke woo o akaretšago meetse le moya ka go lekana (ke go re meetse 50% le moya 50%) gare ga dikarolwanammu. Leemo le le ra gore bokaakang bja monola mmung ke bjoo bo sa dumelelego go ela ga meetse a a fetišago, ao a ka gamolago phepo le diminerale tšeo di lego mmung.

Tikologong yeo korong e bjalwago marega, pišo ye e bago gona dikgweding tša Oktoboro le Nofemere e dira gore korong e gole ka pela ka moo lebelo la nošetšo le fetwago ke lebelo la moyafalophufulelo (*evapo-transpiration rate*) ya dibjalo. Ka fao molemi o swanetše go kgonthiša gore meetse a go nošetša a a lekanego a dula a le gona lebakeng lohle la go gola ga dibjalo.

Meetse a a hwetšagalago ka boithatelo (Readily available water or RAW)

Go bohlokwa go lekanya lebelo la nošetšo le bokgoni bja mmu bja go mona meetse a a nyakegago. Meetse a dibjalo di ka a hwetšago a laolwa ke botebo bjo bo kgontšhago bjoo bo ka fihlelwago ke medu, e lego disentimetara tše e ka bago tše 60 mabung a mantši ao a swanelago tšweletšo ya korong, gobane bontši bja medu bo mela zouneng ya ka godimo ye e fihlelwago botebo bja 30 cm. Meetse a a hwetšagalago ka boithatelo (RAW) mmung a swanetše go dula a lekanywa sehleleng sohle sa go mela ga dibjalo. Dipalo tša mo go Lenaneo la 2 di bontšha meetse (ka dimilimetara) ao a hwetšagalago sentimetareng e tee ya mmu go ya ka mehuthata ya mabu. Dipalo tše di ka dirišwa go akanya bokaakang bja meetse ao a nyakegago go hlola maemo a a kgontšhago mmung pele ga pšalo.

Lenaneo la 2: Bokaakang bja meetse ao a hwetšagalago ka boithatelo (RAW) mabung a a fapafapanago.

Phopholego ya Mmu	RAW (mm/cm)
Sehlaba	0,38
Sehlaba se se tswakanego le seloko	0,55
Seloko se se tswakanego le sehlabla	0,65
Seloko se bofelo se se tswakanego le sehlabla le letsopa	0,74
Seloko se se tswakanego le sehlabla le letsopa	0,71
Seloko se se tswakanego le letsopa	0,65
Letsopa le bofelo	0,57
Letsopa la gare/mediamo	0,41

Ka moo **Lenaneo la 2** le bontšhago, bokaakang bja meetse ao a hwetšagalago ka boithatelo bo golela godimo go ya ka bokaakang bja letsopa mmung.

Kakaretšo

Go laola lebelo la nošetšo leo le tlogo bewa malebana le korong ya gagwe sehleleng sohle, molemi o swanetše go tseba lebelo la tsenelelo ya meetse mašomong a gagwe ao a nošetšwago.

Taodišwana ye e ngwadiiwe ke molemi yo a rotšego modiro.

Hlokomela plantere ya gago gore e šome ka moo go nyakegago



Ke kgopolo ye botse go beakanyetša sehla sa go bjala ka nako. Go bolela nnete plantere ke sedirišwa sa gago se bohlokwa go feta tše dingwe polaseng. E laola bokgoni bja go tšweletša bja dibjalo tša gago go tloga letšatšing la mathomo, mme ge go ka dirwa diphōšo ka nako ye, o ka swanela go boeletša pšalo ka ditshenyegelo tše kgolo, goba go ka hlolega kgonego ya ditahlego ka nako ya puno.

Dibjalo tše di tšwelelago mmung ka go se lekane (ke go re kemo ye e fokolago), e ka ba lehea goba sonoplomo, di ka se tsoge di tšweletša puno ya go swana le peu ye e bjetšwego ka tshwanelo, ye e hlagišago kemo ye e nyakegago ya dibjalo tše di tlogelanego gabotse le gona di phatlaletšego ka moo go nyakegago. Tšhemong ye e itšego puno e ka fapana go tloga go seripa sa tone godimo ga hektare go ya go ditone tše 2/hektare, phapano ye e tlwaelegilego. Kudu sehle se balemi ba begile diphapano tša gare ga ditone tše 4/hektare le ditone tše 6/hektare mašhemong a lehea fao pula e nelego ka go lekana le gona maemo a nontšho a bego a swana – taba ye batsebamobu ba re e hlolwa ke selo se tee: kemo ye e fokolago ya dibjalo.

Na kemo ye botse e ka kgonthišwa bjang?

Go a hlokega gore molemi a ele dintlha tše nnyane hloko mathomong a sehla ka go hlokomela dipantere tšohle pele ga nako gore di dule di lokile go ka šomišwa ge mabaka a lebane.

Tlhokomelokakaretšo ya plantere

Dipering

Balemi ge ba bona dipering di šoma gabotse le gona di tokologa ntle le bothata, gantši ba dira phōšo ya go tšwela pele go bjala, mola nneteng dipering tše di onetšego ke tšona ka tlwaelo di diegišago mošomo wa go bjala. Go tsenya dipering tše mpsha plantere e le tšhemong ke mošomo wo o nolago moko go fetiša, ka fao go kaone go o phetha pele ga ge di senyega. Go bohlokwa go tloša dipering tšohle tša “*coulter* (coater)” pele ga ge o thoma go bjala. Ntšha dipering dife le dife tše di ka bego di onetše bjang le bjang goba tše di sa tokologego ntle le bothata o tsenye tše mpsha. Ge o dira bjalo



TLHOKOMELO



Leotwana le tlošwa gore dipering tše di onetšego di ntšhwe go be go tsenywe tše mpsha.

lekola le diširalerole tše di šireletšago dipering o lekole le ditšhišo (*seals*) go kgonthiša gore di šitiša lerole go tsena. Le ke lebaka le legolo leo le hlolago go senyega ga dipering.

Ka ge dipering di tura balemi ba rata go di diriša lebaka le letelele ka moo go kgonegago. Le ge go le bjalo, mokgwa wo ke mohlala wo mobotse wa seo se šupšago ke seema se se rego "Motšhabapula o tšhabela matlobotlobong", gobane o tla re o boloka tšelete ye nnyane kganthe mafelelong o ka lahlegelwa ke ye ntši. Lebaka ke gore nako ye e senyegago ge plantere e eme mola mabaka a swanela pšalo, e ka go jela tšelete ye ntši mafelelong, go sa bolelwe ditshenyegelo tše di hlolwago ge o swanela go ya toropong go reka pering e tee.

Dipapetlasediko tša "coultter" tša peu le monontšha

Kgonthiša gore sedika sa tšona se sa lebane, ke go re ga se tša nyenyefala go fetiša ka baka la konalo, gobane se se ka hlola mathata mabapi le botebo bjo bo nyakegago bja go bea peu le monontšha.

Diketane

Tšona di swanetše go dula di lokile gabotse. Ke mokgwa wo mobotse go tloša diketane tšohle plantereng mafelelong a sehla se sengwe le se sengwe. Di boloke fao go omilego go thibela ruse ye e ka hlolegago, mme pele ga ge di bušetšwa madulong a tšona sehle se sefsa di ka tšhatšhwa oli goba ebile di ka inelwa oling ya kgale matšatši a se makae.

Dikhokho

Kgonthiša gore dikhokho tšohle plantereng di tokologa ntle le bothata. Lekola gape gore ga go na meno (*sprockets*) ao a onetšego go tšona gobane se se ka dira gore ketane e tlole goba e tloge khokhong. Sephethe e tla ba peu ye e sa bewego ka tekanelo le ge e ka ba dikgoba direing.

Ditšhelo tša monontšha

Ke mokgwa wo mobotse go tloša ditšhelo tša monontšha tšohle plantereng morago ga pšalo, go di hlatswa gabotse le go di boloka polokelong ka ge monontšha o na le go hlola ruse gabonolo. Ditšhelo tša tshipi tšona di rusa ka pelapela. Mathomong a sehla se sefsa hlwekiša ditšhelo o kgonthiše gore dikarolwana tše di gapago monontšha (*worms or spirals*) di hlwekile gabotse le gona di tokologa ntle le bothata pele ga ge o di hlomela gape. Kgopolo ye nngwe ye botse ke go penta ditšhelo ka ntle le ka gare ka ge se le sona se šitiša tshenyego le ruse.

Ditšhelo tša peu

Kgonthiša gore diphaephe tše di sepedišago peu ga di a senyega goba ga di a thibana gore peo ya peu mmung e se šitišwe. Kgonthiša gore dipring tše di lego plantereng di lokile gabotse o be o lekole le gore ngangego (*tension*) ya tšona e sa lebane gore di kgone go phethagatša kgatelelofase (*downward pressure*) ye e nyakegago plantereng.

Dinipole tša kirisi

Kirisa dinipole tšohle pele ga pšalo o be o dire bjalo ka tekanelo lebakeng lohle la pšalo go kgonthiša gore se sengwe le se sengwe se tokologa ntle le bothata.

Mehuta ya diplantere

Go na le mehuta ye meraro ye megolo ya diplantere tše di dirišwago ka tlwaelo, e lego ya dipoleite (*plate planter*), ya "monwana" (*finger planter*) le ya moya (*vacuum planter*).

Diplantere tša dipoleite

Bogolo bja peu ye o e rekago bo bohlokwa kudu malebana le diplantere tše gobane dipeu di swanetše go tsena mašobeng a dipoleite tše di dirišwago. Palo ya mašoba poleiteing e laola thwii palo ya dibjalo tšhemong, mme molemi o swanetše go ela taba ye hloko. Lekola ge eba

tshipi ye e thalago forwana ya go bea peu (*planter blade*) ga e a onala go fetiša, ka ge se se ka huetša botebo bjo peu e bewego go bjona.

Diplantere tša "monwana"

- Lekola bomotšhene bja plantere le ge eba "menwana", dipring, mapanta le dipouto tšohle tša go tliša ngangego di šoma gabotse.
- Lekola diphaephe tša peu le ditshipi tša "coultter" go bona ge eba ga di a palega goba ga di a senyega le gore tšohle di sa lokile gabotse.
- Ka go lokiša dikarolwana tše di onetšego goba di senyegilego nepagalo e kaonafatšwa ka kudu.

Diplantere tša moya

- Lekola mathopo. Ge a senyegile goba a palegile moya ga o kgone go gogwa ka tshwanelo (*lack of suction*).
- Moya o swanetše go amantšhwa le bogolo bja peu ye e rekilwego. Ge dipeu e le tše nnyane kudu mme moya wa di goga ka maatlal go fetiša, dipeu tše pedi goba tše tharo di ka gogwa bakeng sa e tee. Se se ka dira gore dipeu di bewe mmung ka "dihlophana". Ge moya o goga ganyane go fetiša goba diphaephe di thubegile, peu e ka se gogelwe dipoleiteing ka tshwanelo mme gwa tlogelwa dikgoba direing.
- Lekola mapanta, kudu ao a tokološago sefokišamoya. A swanetše go dula a lokile gabotse le gona ngangego go ona e swanetše go ba ye e nyakegago. Ge go na le tšhupo efe le efe ya konalo, mapanta a swanetše go tlošwa go tsenywe a mafsa ka ge e le ona a tsošago moya wo o gapelago peu mmung.
- Lekola ge eba poleite ya motheo (*base plate*) ye e lego morago ga poleite ya peu ga e a onala ka go se lekane. Ge go le bjalo tsenya ye mpsha. Ge poleite ya motheo e onetše e ka se patagane le poleite ya peu ka tshwanelo mme maatlal a moya a tla fokotšega (*loss of vacuum*). Go kaonafatša mošomo wa go bjala go nyakega tlhokomelo le kamantšho ya ditlhamo le ge e ka ba diphethe tše di lebanego tša molemi le modiriši wa plantere. Ge thoro e tee ya lehea go tše 12 e sa tšwelele plantereng ka moo go nyakegago, go ka hlolega tahlego ye e ka fihlelago seripa sa tone godimo ga hektare. Lebelo le le fetišago, diketane le dikarolwana tše di bitšwago "idlers" tše di onetšego, goba dilekanyapeu (*seed meters*) tše di sa hlokomelwego ka tshwanelo, di ka hlola phapogo ye kgolo malebana le tlogelano ya dibjalo. Ge o nyaka puno ye e atlegilego sehla se, go molaleng gore go bohlokwa go fetiša go hlokomela le go amantšha plantere ya gago gore e šome gabotse ka moo go kgonegago. 🌱

Taodišwana ye e ngwadilwe ke Jenny Mathews, yo mongwe yo a ngwalelago Pula Imvula. Ge o nyaka tsebišo ya go feta ye, romela imeile go jenjonmat@gmail.com.

Sehlopha sa morulaganyo

GRAIN SA: BLOEMFONTEIN

Suite 3, Private Bag X11, Brandhof, 9324
7 Collins Street, Arboretum
Bloemfontein
▶ 08600 47246 ◀
▶ Fax: 051 430 7574 ◀ www.grainsa.co.za

MORULAGANYIMOGOLO

Jane McPherson

▶ 082 854 7171 ◀ jane@grainsa.co.za

**MORULAGANYI
PHATLALATSO**

Liana Stroebel

▶ 084 264 1422 ◀ liana@grainsa.co.za

TLHAMO, THULAGANYO LE KGATISO

Infoworks

▶ 018 468 2716 ◀ www.infoworks.biz



**PULA IMVULA E HWETSAGALA
KA MALEME A A LA TELAGO:**

Sesotho sa Leboa,

Seafrikanse, Setswana, Sesotho,
Seisimane, Sezulu le Sethosa.

**Lenaneothabollo la
Balemi la Grain SA**

BALOMAGANYI BA TLHABOLLO

Danie van den Berg

Freistata (Bloemfontein)

▶ 071 675 5497 ◀ danie@grainsa.co.za

Johan Kriel

Freistata (Ladybrand)

▶ 079 497 4294 ◀ johank@grainsa.co.za

▶ Ofisi: 051 924 1099 ◀ Dimakatso Nyambose

Jerry Mthomboti

Mpumalanga (Nelspruit)

▶ 084 604 0549 ◀ jerry@grainsa.co.za

▶ Ofisi: 013 755 4575 ◀ Nonhlanhla Sithole

Naas Gouws

Mpumalanga (Belfast)

▶ 072 736 7219 ◀ naas@grainsa.co.za

Jurie Mentz

KwaZulu-Natal (Vryheid)

▶ 082 354 5749 ◀ jurie@grainsa.co.za

▶ Ofisi: 034 980 1455 ◀ Sydwell Nkosi

Ian Househam

Kapa-Bohlabela (Kokstad)

▶ 078 791 1004 ◀ ian@grainsa.co.za

▶ Ofisi: 039 727 5749 ◀ Luthando Diko

Lawrence Luthango

Kapa-Bohlabela (Mithatha)

▶ 076 674 0915 ◀ lawrence@grainsa.co.za

▶ Ofisi: 047 531 0619 ◀ Cwayita Mpotyi

Liana Stroebel

Kapa-Bodikela (Paarl)

▶ 084 264 1422 ◀ liana@grainsa.co.za

▶ Ofisi: 012 816 8057 ◀ Melercia Kotze

Du Toit van der Westhuizen

North West (Lichtenburg)

▶ 082 877 6749 ◀ dutoit@grainsa.co.za

▶ Ofisi: 012 816 8038 ◀ Lebo Mogatlanyane

Vusi Ngesi

Eastern Cape (Maclear)

▶ 079 034 4843 ◀ vusi@grainsa.co.za

▶ Ofisi: 012 816 8070 ◀ Sally Constable

Leeto la rena la go go fetola motho yo mofsa yo a iketlilego moyeng

Leeto la rena la go go fetola motho yo mofsa yo a iketlilego moyeng le thoma ka go le-kola ka moo o kgonago go fediša thulano bophelong bja gago le ka moo thulano ye e ka bago gona e go huetšago – ka gae le mošomong.

Ge thulano e swarwa ka mokgwa wo mobe e ka hlola mathata mahlakoreng ohle a bophelo bja gago. Mokgwa wo o swarago thulano ka wona o bitšwa mokgwa wa gago wa taolo ya thulano.

Ka tlwaelo re dira tše di latelago malebana le thulano:

- Re metša mantšu go šikologa thulano (ga go na yo a boelwago ke selo, ga go na yo a lahlegelwago ke selo (*nothing gained, nothing lost*)).
- Re gapeletša bao re thulanago le bona ga go dira ka moo rena re nyakago ka go diriša ditšhošetšo goba maatla (Motho wa maatla ke mofenyi, yo mongwe ke molobi).
- Re leka go kaonafatša dilo ka go dumelana le bao re thulanago le bona (le ge re sa dumelana le bona ka kgonthe) go tiiša dikamano tše botse bjang le bjang. (Yo a lekago go kaonafatša dilo ke molobi, mola yo mongwe e le mofenyi).
- Re akanya kwano ye e swanelago bohle bao ba amegilego thulanong. (Bohle ba a boelwa le gona ba a lahlegelwa (*you win some, you lose some*)).
- Re rerišana tharollo ye mpsha go kgonthešiša gore ba ba thulanago ba tiiša kamano ye botse le go se gapeletšana go dumela tše di itšego. Mokgwa wo ke woo o nyakegago. (Bohle ke bafenyi, ga go na molobi (*win-win situation*)).
- Go swana le dilo tše dingwe tše mmalwa bophelong, thulano le yona e swanetše go laolwa gore e be le mohola. Elelwa mantšu a: "Thulano e swana le mollo. O ka go ruthofatša le gona o ka buduša dijo tša gago, eupša ge o sa laolwe o ka fiša ntlo ya gago." (Nortjé, 1994).

Ba bangwe go rena ba kgonago go bolela ka nepagalo seo ba se naganego le go kwešiša gabotse seo ba bangwe ba se bolelago. Le ge go le bjalo, go ya ka nna bontši bja rena bo na le bothata go fihliša molaetša ka moo go sa belaešego. Gomme se ke se bolelago mo ke sona seo kgokagano (kominikasi) ka kgonthe e lego sona. Kgokagano ka mantšu a bonolo e no ba tiro ya go šuthiša tsebišo go tloga lefelong go ya go le lengwe.

Ka tlwaelo maikutlo, dipolelo, dikakanyo le dikgopolo tša rena di tšweletšwa ke mantšu a rena, eupšabontšibjatsereodišupagobobontšhwakedika tša mmele (*body language*), e sego mantšu a rena.

Ka fao go bohlokwa go šetša dika tša mmele wa motho, ke go re ditšhupo tša go swana le ponagalo ya sefahlego, segalo sa lentšu, dika tša diatla, tebelelo ka mahlong goba aowa, ešitago le boitshwaro. **Ga go bohlokwa fela go theeletša SEO motho a se bolelago, eupša go bohlokwa le go šetša KA MOO a se bolelago.** Ipotšiše ge eba dika tša mmele di swanela mantšu ao a bolelwago. Le ge go le bjalo, motho o swanetše go ela diphapano tša setšo hloko tšeo di ka bago gona – tšona di ka hlola kwelothoko mabapi le tlhalošo ya mantšu le dika tša mmele.

Thulano re ka re ke kgang goba phapano yeo e hlokwago ke mantšu le ditiro. Thulano maphelong a rena e hlokwaga ke mabaka a mmalwa a go swana le botšo, ditumelo le dikgopolo tše di fapanago, tapo le tlaišego moyeng (*stress*), mathata a sebele le tirišo ya maatla ka moo go gobošago (*abuse of power*), go no bolela a se kae.

Mongwe o kile a re: "Bokgoni bja gago bja go fediša thulano bo tla phetha ge eba bo kaonafatša goba bo laola bophelo bja gago."

Taodišwana ye e ngwadilwe ke Petra Nel wa PROCARE. Ge o nyaka tsebišo ya go feta ye, romela imele go petra@procare.co.za goba ikgokaganye le PROCARE nomorong ye 0861 7762273 goba ye 021 873 0532.

Pula Imvula's Quote of the Month

"Challenges are what makes life interesting and overcoming them is what makes life meaningful."

~ Joshua J. Marine

THIS PUBLICATION IS
MADE POSSIBLE BY THE
CONTRIBUTION OF
THE MAIZE TRUST